

ARBEJDERMUSEET

& ARBEJDERBEVÆGELSENS BIBLIOTEK OG ARKIV

Årsrapport 2015



Skoleelever i Arbejdermuseets særudstilling Uhørt Ungdom

Indholdsfortegnelse

Forord	2
Ledelsesberetning	4
Grundlov, folketingsvalg . og fællesskaber til debat	4
Arbejdsmuseet som læringsrum.....	6
Faste udstillinger.....	9
Samlinger for fortid, nutid og fremtid.....	10
Forskning i arbejdere, arbejdstøj og A-kasser.....	16
Arbejdernes Forenings- og Forsamlingsbygning.....	20
Besøgstal og publikumssammensætning	21
Publikum i fokus . i en ny organisation.....	24
Organisation	26
Bestyrelse og Advisory Board	27
Årsregnskab	28
Resultatopgørelse.....	28
Balance	29

Forord

Arbejdermuseet & Arbejderbevægelsens Bibliotek og Arkiv favner bredt. Som arkiv, forskningsbibliotek og statsanerkendt kulturhistorisk museum, som ejer af en fredet bygning af meget høj arkitektonisk og kulturhistorisk værdi, og som selvejende og moderne kultur- og oplevelsesinstitution har Arbejdermuseet & ABA et bredt virkefelt og sætter sig målsætninger på en lang række områder. I vores arbejde med at formidle arbejderbevægelsens historie og arbejderne og de brede befolkningslags levevilkår søger vi partnerskaber og samarbejder i forskningsverdenen, med virksomheder og foreninger, på uddannelsesinstitutioner, og hos organisationer på tværs af det politiske spektrum. Og som vores publikumsundersøgelser viser kommer vi i kontakt med et bredt udsnit af befolkningen, både hvad angår alder, uddannelsesniveau og geografi. Denne årsberetning har til formål at give indtryk af institutionens opgaveløsning på tværs af disse områder og samtidig give indtryk af de overordnede målsætninger, der binder de mange enkeltstående aktiviteter sammen.

En afgørende forudsætning for at institutionen kan opretholde et højt aktivitetsniveau samt opfylde sine hovedformål, lovkrav og forventninger er, at det økonomiske grundlag er til stede. Institutionens driftøkonomi er baseret på statslige tilskud og på drifttilskud fra LO, tilskud fra Københavns Kommune samt på egne indtægter fremkommet gennem entréopkrævning, butiks- og cafédrift, undervisnings- og omvisningsvirksomhed, lokaleudlejning, fotosalg samt bortforpagtningen af restaurant Café og Ølhalle +1892+.

Udstillings- og forskningsprojekter, erhvervelser til samlingerne samt bevaringsopgaver, der ligger ud over den grundlæggende virksomhed, er i reglen afhængige af offentlige særbevillinger eller tilskud fra organisationer og private fonde. I 2015 har Arbejdermuseet & ABA modtaget økonomisk støtte fra Arbejdsmarkedets Feriefond, A.P. Møller Fonden, Augustinus Fonden, EU's Competitiveness and Innovation Framework Programme, Bygningsfonden af 1975, Bikubenfonden, Knud Højgaards Fond, 3Fs Kultur- og Mediefond, HK/Grafisk Almenvælgørende Fond, Eduard Walthers Legat, Kulturstyrelsen, Syddansk Universitet, SDU Ph.d.-skolen, Socialdemokraterne og Socialistisk Folkeparti. Jeg vil gerne sige samtlige bidragsydere stor tak for støtten til Arbejdermuseet & ABAs aktiviteter.

Samtidig vil jeg også sige mange tak til Marie-Louise Knuppert, der i oktober 2015 trådte tilbage efter syv år som formand for Arbejdermuseets bestyrelse. Marie-Louise Knuppert har i sin formandsperiode gjort en stor indsats for at sikre institutionens økonomiske grundlag, og har samtidig vist et stort engagement for udbredelsen af kendskabet til Arbejdermuseets aktiviteter og formidling.

Søren Bak-Jensen

Direktør

Ledelsesberetning

Grundlov, folketingsvalg Æ og fællesskaber til debat

Demokrati, fællesskaber, og retten til at give sin stemme til kende har fyldt meget i Arbejdermuseets aktiviteter i 2015. Historien om arbejdere og om arbejderbevægelsen er historien om en samfundsgruppe, der skulle finde sin plads i fællesskabet og skabe sig mulighed for at give sin mening til kende. Arbejdere som begreb og samfundsgruppe opstod med industrialiseringen i midten af 1800-tallet, og det var en gruppe, hvis levevilkår og behov adskilte sig fra de øvrige store samfundsgrupper, og som derfor ikke havde sin egen politiske stemme eller organisation. Opbygningen af en politisk og faglig organisation fra starten af 1870'erne var stærkt medvirkende til at ændre synet på hvordan demokratiske rettigheder skulle udbredes i befolkningen. Og 100-års jubilæet for 1915-grundloven, hvor kvinder, tjenestefolk, tyende samt unge mellem 25 og 30 år fik stemmeret til folketingsvalg, var derfor en anledning for Arbejdermuseet til at engagere sig i spørgsmål om hvordan synet på valgret og demokratisk deltagelse er i dag og har udviklet sig siden starten af sidste århundrede. At 100-års jubilæet også var valgår til Folketinget gjorde blot disse spørgsmål endnu mere påtrængende, og satte en aktuel ramme om en lang række aktiviteter.

Uhørt Ungdom

Mest markant var udstillingen Uhørt Ungdom, der tog udgangspunkt i et paradoks omkring unge menneskers forhold til demokratiet. Danske unge er Europas mest kompetente demokrater, men den demokratiske selvtillid følger ikke med kompetencerne. Faktisk føler halvdelen af folkeskolens ældste elever at deres holdninger ikke er værd at lytte til. I udstillingen skabtes en dialogisk atmosfære, hvor unges holdninger fik plads ved siden af fagpersoners, og hvor alle uanset alder havde mulighed for at deltage i en afstemning om hvorvidt valgretsalderen burde sænkes til 16 år. Samtidig gav udstillingens scenografi og design rig mulighed for at de unge kunne udfordre deres demokratiske kompetencer bl.a. i en talerbox, lyttebox og i demokratiets maskinrum, hvor man kunne efterlade sig en holdning eller en mærkesag.



Kulturminister Bertel Haarder og Formand for Danske Skoleelever Silke Fogelberg taler ved åbningen af Uhørt Ungdom.

Uhørt Ungdom blev åbnet af formand for Danske Skoleelever Silke Fogelberg og Kulturminister Bertel Haarder ved et omfattende åbningsarrangement d. 25. september. Dette var i virkeligheden dog blot den foreløbige kulmination på et forløb, hvor unge mennesker fra hele landet i samarbejdet med Arbejdermuseets medarbejdere havde udviklet udstillingens tematikker og opbygning. Til udstillingen skabtes f.eks. begrebet «Demokratiske kronjuveler», hvor unge fra hele landet sammen med museets faglige personale fortolkede begrebet ud fra genstande, symboler og begreber der fortæller om demokrati. Museet modtog omkring 130 bud fra unge og blandt disse blev syv kronjuveler udvalgt sammen med fire kronjuveler fra museets samling.



Demokratiske kronjuveler: Skoleelever diskuterer demokratiske kronjuveler i udstillingen Uhørt Ungdom.

Også valgminer blev indsamlet fra alle aldersgrupper og nationalt. Via museets facebook-profil, hjemmeside, indsamling fra besøgende og ikke mindst en pop-up-indsamling på Grundlovsdag i Bibliotekshaven medførte et rigt antal valgminer, hvor danskere i alle aldre fortalte om deres bedste, første, sjoveste og mest betydningsfulde valgminde. Samarbejderne er fortsat efter åbningen, hvor skiftende grupper har genkurateret dele af udstillingen.

Hvem (be)stemmer?

Jubilæet for 1915-grundloven blev også markeret gennem afholdelsen af debat-matinéer og udviklingen af en teaterforestilling om demokrati i hverdagen. I samarbejde med AOF, Rejsescenen og Arbejdermuseets Venner arrangerede Arbejdermuseet tre søndagsarrangementer i museets festsal, hvor politikere og debattører som Mogens Lykketoft, Lizette Risgaard og Ole Meldgaard satte scenen for en bredere debat om "de 5 f'ers" stilling i demokratiet i dag. De mange synspunkter blev af Rejsescenen brugt til at udvikle forestillingen "Hvem (be)stemmer?", der blev opført på Arbejdermuseet og fire andre museer rundt om i Danmark i dagene omkring Grundlovsdag.

En ramme for samfundsdebat

De ovenstående arrangementer blev suppleret af andre debatarrangementer. På Kvindernes Internationale Kampdag 8. marts arrangerede museet oplæsning ved en række unge kvindelige forfattere med efterfølgende diskussion i en fyldt festsal. Arrangementet var samtidig en del af programmet for festivalen Kbh Læser. Op til Folketingsvalget satte museet i samarbejde med Politiken Live fællesskaber og demokratiske rettigheder til debat. Samtidig vælger en række organisationer fortsat at anvende Arbejdermuseets lokaler til debatarrangementer. Alt i alt understreger det, at Arbejdernes Forenings- og Forsamlingsbygning fortsat danner en stemnings- og meningsfuld ramme om debatten af aktuelle spørgsmål i dag.

Arbejdermuseet som læringsrum

Arbejdermuseets ambition er at være blandt de førende danske kulturinstitutioner inden for kulturhistorisk formidling og undervisning til børn og unge. Museet vil være en nødvendig

og anerkendt stemme i den pædagogiske, didaktiske og museale debat om kulturinstitutioners potentiale for at understøtte og styrke børns og unges uddannelse og dannelse med et særligt fokus på demokratisk dannelse. Et af de vigtigste læringspotentialer, som museet ønsker at repræsentere, er muligheden for, at elever oplever, at historie ikke kun omhandler fortiden og dens begivenheder, men at fortiden, og det at lære om den, også kan hjælpe os til at forstå vores nutid. Museet arbejder derfor både strategisk og praktisk med historiebevidsthed som det fagdidaktiske omdrejningspunkt.

Undervisning på Arbejdermuseet udarbejdes og gennemføres ud fra definerede pædagogiske og faglige kvalitetskrav, hvor en systematisk inddragelse af elever og lærere fra grundskolen og ungdomsuddannelser i udviklingen af nye undervisningsforløb står helt centralt. Samarbejdet med uddannelsesinstitutioner er med til at sikre kvaliteten og brugbarheden af museets undervisningsforløb og materialer. Herudover har museet en lang række samarbejdspartnere, som indgår i sparring og dialog omkring museets undervisnings- og læringsaktiviteter.



Udstillingen Uhørt Ungdom er i sin scenografi og tilrettelæggelse lagt an på at understøtte undervisningsforløb og elevernes brug af udstillingen som aktivt læringsrum.

I 2015 har museet samarbejdet med en lang række uddannelsesinstitutioner og ungdomsorganisationer som en del af indsatsen omkring udstillingen "UHØRT UNGDOM".

Blandt nye samarbejdspartnere har været Vester Efterskole, Køge Gymnasium, Danske Skoleelever, Sammenslutningen af danske gymnasieelever, Erhvervsskolernes Elevorganisation, Københavns Tekniske skole . skilteteknikeruddannelsen, de ungdomspolitiske partier, Ungdommens Røde Kors og Dansk Ungdoms Fællesråd.

Unge stemmer Æ et valgfag til grundskolens ældste elever

Unge Stemmer er Arbejdermuseets nye valgfag, der er udviklet i samarbejde med arkivet og Kraftverket (Københavns Kommunes projektværksted for unge) og med støtte fra Kulturstyrelsen. Valgfaget blev gennemført første gang i 2015 og skal gå i drift fra skoleåret 2016/2017. Der bliver lagt særlig vægt på at skabe en bæredygtig model, herunder en økonomisk ramme med enten en kommune eller et udvalg af skoler.

Målet med valgfaget er at styrke elevernes demokratiske selvtillid og give dem forudsætninger og redskaber til at skabe deres egne kampagner, hvor de sætter fokus på samfundsrelaterede spørgsmål, der optager dem.



Elever på valgfaget Unge Stemmer tilrettelægger deres kampagne i museets kaffebar.

Resultater fra følgeforskning samt indsamlede erfaringer vil blive bearbejdet med henblik på udgivelse af en publikation med artikler og en eller flere modeller for, hvordan vi kan byde ind på valgfag i skolernes udskoling.

Åben skole og undervisningssamarbejder

Som en del af implementeringen af folkeskolereformens fokus på skolernes samarbejde med den omkringliggende verden og børn og unges møde med kunst og kultur i deres hverdag har Københavns Kommune afsat midler i de kommende år for at sikre, at kommunens folkeskoler har mulighed for at deltage i undervisningstilbud på kulturinstitutioner. I 2015 købte Københavns Kommune 146 gratis undervisningstilbud på Arbejdermuseet til kommunens skoler. Disse fordelte sig på: UHØRT UNGDOM, Læs, leg og lær med historien, forløb i museets faste udstillinger, Jagten på madpakken og litterære novelleworkshops.

Jagten på madpakken blev udviklet i samarbejde med Golden Days og Kongernes Samling, mens de litterære novelleworkshops blev udviklet sammen med forfatterforeningen PlusOrd.

Ny rekord i elevtal

Skoletjenesten på Arbejdermuseet har oplevet en fremgang i antallet af elever siden 2008. Skoleåret 2014/2015 blev afsluttet ved udgangen af juni måned 2015, og her nåede museet det hidtil højeste antal af skoleelever nogensinde, da 22.295 børn og unge besøgte museet som en del af deres undervisning og uddannelsesforløb. Ud af det samlede antal deltog 17.114 i et undervisningsforløb, mens 5.181 besøgte museet på egen hånd.

Faste udstillinger

Arbejdermuseets faste udstillinger +Familien Sørensen+, +1950'erne+, +Industrisamfundet+ og +Børnenes Arbejdermuseum+ samt videoinstallationen +En bygning vi rejser. En fortælling om arbejderbevægelsens fødsel+, der vises på festsalens tagetage, udgør de mest omfattende og gennemgående formidlingstilbud til publikum, og danner grundlag for hovedparten af institutionens undervisnings- og omvisningstilbud. For mange besøgende og for offentligheden generelt tegner disse udstillinger i høj grad museets profil, og institutionen arbejder løbende på at vedligeholde og forbedre tilgængeligheden til disse udstillinger.



Butiksgaden fra 1950'erne hører til blandt museets mest populære udstillinger.

Mens det er tydeligt at udstillingerne skaber en god ramme omkring undervisning og omvisninger, er det også klart at de ikke i tilstrækkelig grad understøtter besøgende, der på egen hånd ønsker at gøre sig bekendt med de mere overordnede historiske sammenhænge, som de udstillede genstande og interiører indskriver sig i. Der har i 2015 været ført indledende drøftelser, herunder med inddragelse af Advisory Board, omkring tematiske prioriteringer og proces for fornyelse af de faste udstillinger. Den egentlige igangsætning af denne proces er dog først planlagt til 2016.

Samlinger for fortid, nutid og fremtid

Demonstrationsbannere på museum

I starten af 2015 blev Arbejdermuseet kontaktet af Folkets Hus i Stengade på Nørrebro i København. Den gamle fabriksbygning har siden 1971 været samlingssted for forskellige grupper af aktive inden for politik, sociale formål, kunst og idræt, og i forbindelse med oprydning i nogle af lokalerne var brugerne af huset stødt på en stor bunke bannere fra demonstrationer. Der var ikke plads til bannerne længere, og derfor kontaktede gruppen

Arbejdermuseet for at høre, om museet kunne være interesseret i at modtage nogle af dem.

Arbejdermuseet har i forvejen en meget stor samling af faner, bannere fra foreninger, og også fra enkeltdemonstrationer, så på det var derfor oplagt for museet at se nærmere på samlingen fra Folkets Hus. Problemet var imidlertid, at der ingen informationer forelå om de enkelte bannere, hvilke grupper det havde lavet dem, og hvornår de var blevet brugt. Hvis museet selv skulle fremfinde alle disse oplysninger ville det tage meget lang tid, og måske slet ikke være muligt. Og uden oplysningerne ville bannerne være væsentlig mindre værd som museumsgenstande.

Der for blev der lavet aftale om, at en gruppe af nuværende og tidligere aktive fra Folkets Hus kom ind på Arbejdermuseet i slutningen af januar for sammen med museets samlingsinspektør og konservator at pakke bannerne ud, fotografere dem, pakke dem ordentligt sammen igen, og ikke mindst få knyttet så mange oplysninger som muligt til de enkelte bannere.

Det kom der en meget interessant dag ud af, hvor minder fra gamle demonstrationer og ikke mindst om de mange skiftende grupperinger i det københavnske aktivistmiljø væltede frem. Deltagerne fra Folkets Hus kunne bidrage med det meste, men telefonerne og Facebook glødede også i forsøget på at få fat i de personer, der kunne knytte yderligere oplysninger til omkring arrangementer og demonstrationer. Resultatet blev affotografering og registrering af over 60 bannere, og ikke mindst indsamling af oplysninger, som Arbejdermuseet ikke ville have kunnet finde frem til på egen hånd. Alt i alt en dag med et stykke vigtigt kulturarvsarbejde, og hvor museets samlinger blev udbygget med nutidigt materiale.

Aktiv og dialogbaseret indsamling

Indsamlingen af demonstrationsbannere er et godt eksempel på hvordan Arbejdermuseet i stigende grad søger at inddrage andre grupper i arbejdet med at udvikle også de indholds- og samlingsmæssige sider af museets arbejde. Museet har i kraft af sine specialiserede medarbejdere omfattende og akademisk funderet viden om museets arbejdsfelt. Men andre stemmer kan bidrage med andre perspektiver og oplysninger. Og det er i mødet og

dialogen mellem disse stemmer, at historien kan få dybde og bredde, og andre vinkler end det museumsfaglige kan træde frem.

Indsamlingen af valgmindes og "Demokratiske kronjuveler" i forbindelse med udstillingen Uhørt Ungdom, var andre eksempler på denne tilgang til indsamlingsopgaven.

Historiske fotos og nutidens linse

Digitalisering spiller en stadig større rolle i tilgængeliggørelsen og aktivering af museumssamlinger. I 2015 afsluttede museet et flerårigt EU-finansieret projekt EuropeanaPhotography, hvor 15 museer og aktiver fra hele Europa i samarbejde har digitaliseret og tilgængeliggjort historiske fotos fra perioden 1839-1939. Over 500.000 billeder er blevet digitaliseret og tilgængeliggjort på kulturarvsplatformen Europeana, og heraf har Arbejdermuseet & ABA bidraget med 25.000 billeder fra samlingen.

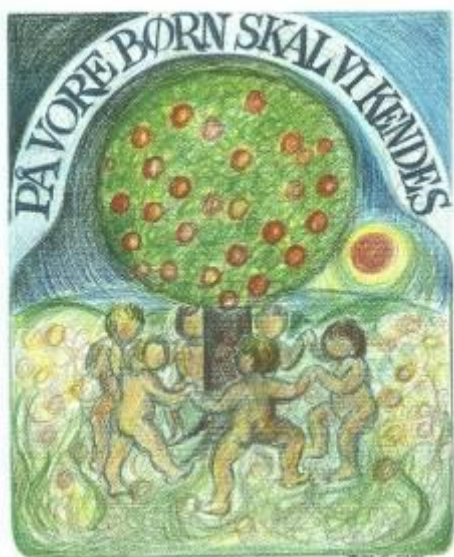


Plakat fra udstillingen Tomorrows and Yesterdays

For yderligere at skabe opmærksomhed omkring de digitaliserede billeder samarbejdede projektdeltagerne om en vandreudstilling, hvor et udvalg på 100 billeder blev præsenteret. Udstillingen åbnede i Leuven 1. februar 2015, og da den i perioden maj til august skulle vises på Arbejdermuseet valgte museet at lade den danske World Press Photo Award-vinder Mads Nissen kommentere de historiske fotos med hans egne helt enestående optagelse fra blandt andet borgerkrigen i Syrien, homoseksuelles hverdag i Moskva, eller byudvikling i Japan. Det blev til udstillingen "Tomorrows and Yesterdays: Mads Nissen møder Europas første fotografer", der i perioden 13. maj . 16. august skabte en helt særlig og påtrængende atmosfære i særudstillingslokalerne, og samtidig formåede at trække de historiske fotos ud af fortiden og sætte dem i spil i forhold til spørgsmål, der også optager os i dag. Udstillingen indgik derudover som en del af programmet for Copenhagen Photo Festival 4.-14. juni, ligesom der skete særlig markedsføring af udstillingen i samarbejde med Copenhagen Pride i august 2015.

Indsamling og registrering

På arkivområdet er institutionen optaget af at fortsætte modtagelsen af arkivalier og på den måde fortsætte med at udbygge samlingen i Arbejderbevægelsens Bibliotek og Arkiv. I 2015 modtog arkivet i alt 103 hyldemeter nye afleveringer - bl.a. fra Frie Børnehaver og Fritidshjem.



Plakat fra Frie Børnehaver og Fritidshjem. Indsamlingen af Frie Børnehavers arkiv blev iværksat i forbindelse med organisationens konkurs i foråret 2015. Arkivet rummer fortrinsvis arkivalier fra organisationens ledende organer og sager, der har præget Frie Børnehavers historie fra starten af 1950'erne.

Der blev også afleveret arkivalier fra Dansk Legeplads Selskab, det faglige netværk Fagligt Ansvar, LO (journalsager), Anne Brigitte Aggers papirer fra fredsprojektet Next Stop, kommunisten Martin Nielsens breve fra Vestre Fængsel og Horserød-lejren fra besættelsestiden m.m., Metal Afdeling 16 for flymekanikere, Enhedslistens kvindeudvalg, Nørrebro Vietnamkomite, Enhedslistens ugeavis Socialisten og EI-forbundets afdeling i Aarhus.

Samtidig fortsatte registreringsarbejdet på allerede afleverede arkivalier. Blandt prioriteringerne har været Socialistisk Folkepartis Faglige Landsudvalg, som hidtil kun har udgjort en lille del af det samlede partiarkiv. Udvalget fungerede som koordinerende led mellem kontakterne på arbejdspladserne og partiet, og hvert år blev der afholdt en faglig landskonference, hvor udvalget og tillidsrepræsentanterne diskuterede aktuelle emner som eksempelvis overenskomstforhandlinger. I samme ombæring er også arkiver fra SF-afdelingerne Østerbro, Sundby, Rudkøbing, Svendborg og Aarhus blevet registeret.

Yderligere 24 arkiver er blevet ordnet og tilgængeliggjort, herunder FTF-organisationen Konstruktørforeningen, DKP's Ejendomsselskabet af 25. september 1945, bryggeriarbejder og fremtrædende medlem af Venstresocialisterne og Internationale Socialister Poul Petersen fra Gladsaxe og modstandsmanden og SF'eren Jørgen Diemer fra Lejre. Alle arkiverne kan nu findes i biblioteks- og arkivsøgebasen på museets hjemmeside.



Formanden for de københavnske, mandlige bryggeriarbejdere, SF'eren Holger Foss, fortæller havnearbejderne i Københavns Frihavn om den igangværende ølstrejke, 1965. Billedet er en del af SFs Faglige Landsudvalgs arkiv, som nu er registeret. (Foto: Jens Glargaard)

Ud over de mere målrettede indsamlingsaktiviteter har institutionen i løbet af året også takket ja til en række henvendelser om donation af materiale til samlingerne. Eksempelvis reagerede museet positivt på en henvendelse fra virksomheden NKT, der har måttet lukke sit ellers meget fine virksomhedsmuseum og derfor søgte hjælp til at komme af med meget af det udstillede materiale. Arbejdermuseet modtog derfor en hel del genstande, der relaterer sig til arbejdsforholdene og livet blandt arbejderne på virksomheden sammen med diverse udstillingsmateriale som podier, fabriksvinduer og rekvisitter. I den anden ende af skalaen modtog museet en lille broche, hvorpå, der står "Salon Agnes". Da Salon Agnes på Nørrebrogade blev nedlagt og museet overtog interiøret i 2011, blev lokalerne overtaget af et kollektiv, og det var beboerne, der efterfølgende fandt brochen og afleverede den til museet. Samlingen af kunst er også blevet beriget med væsentlige værker i 2015. Blandt andet skænkede Anne Wivel et portræt af Svend Auken, malet af Niels Corfitzen, og museet modtog endnu et værk af Hjalmar Kragh Pedersen, et billede af en brøndgraver.

Igen i år har Arbejdermuseet lånt ud af sine samlinger til andre museer. Flere danske kunstmuseer satte sidste år fokus på Henry Heerup i et forsøg på at kaste nyt lys på de mere oversete sider af hans virke. Det kom der flere udstillinger ud af, og museet bidrog med værker til "Heerup Danefæ" på Carl Henning Pedersen & Else Alfelts Museum i Herning og "Heerup og Cobra" på Heerup museet i Rødovre. Til udstillingen "At rejse i mørke" på Statens Museum for Kunst, om skildringen af mennesket i tiden efter 2. verdenskrig, bidrog museet med værker af Dan Sterup Hansen, og Brandts i Odense lånte flere tegninger af Hans Scherfig til udstillingen "Adam og Eva . Tabet af uskyld". Denne udstilling er siden gået videre til Skovgaard Museet i Viborg. Endelig har museet efterkommet en anmodning fra 3F i Aalborg om at få lov til at låne Lena Bidstrups billedtæppe "Fred mellem venskab".

Forskning i arbejdere, arbejdstøj og A-kasser.

Ph.d. i arbejdstøjet

Den 15. december 2015 forsvarede museumsinspektør Helle Leilund sin ph.d. afhandling *Uniformer på arbejde - nutidige praksisser omkring ensartet arbejdstøj*. Forsvaret fandt sted i Arbejdermuseets festsal.

Ph.d. afhandlingen tager afsæt i det kulturhistoriske museums arbejde med ødragt. På trods af at ensartet eller uniformt arbejdstøj er et helt velkendt og dagligdags fænomen, som bruges af medarbejdere på mange forskellige nutidige arbejdspladser, er det en beklædningskategori, som har nydt begrænset opmærksomhed i såvel museal som kulturanalytisk dragtforskning. Genstandsbaseret uniformsforskning har fx ikke fokuseret på hvordan ensartet arbejdstøj kan indgå i forskellige sociale og kulturelle praksisser, og det gør denne afhandling op med. Med udgangspunkt i feltarbejde udført på tre danske arbejdspladser - DSB, Gentofte Hospital og Post Danmark - undersøges, analyseres og diskuteres det i afhandlingen, hvordan ensartet arbejdstøj indgår og gøres på forskellige måder i de forskellige virksomheders og medarbejderes praksisser.



"Uniformer på arbejde" var baseret på feltarbejde på tre arbejdspladser med uniformspligt; DSB, Post Danmark og Gentofte Hospital. På billedet ses Helle Leilund iklædt reglementeret DSB uniform sammen med en informant på vej på feltarbejde som S-togs revisor.

Afhandlingen anvender en analysestrategi som ikke på forhånd ekskluderer eller giver forrang til hverken materialitet eller det sociale/kulturelle, men argumenterer for at begge er nødvendige i en dragtanalyse. Ensartet arbejdstøj er analysens omdrejningspunkt og afhandlingen bidrager dermed til aktuel materialitetsforskning i museumssammenhæng.

Et bidrag til velfærdsstatens historie

I samarbejde med Min A-kasse udgav Arbejdermuseet i november 2015 bogen *Ydmygelsen der forsvandt: Da Danmark fik a-kasser*. Udgangspunktet for denne bog var at skabe en nærværende og let tilgængelig fortælling for nutidens arbejdere, om årsagerne og idéerne bag, at Danmark fik statsanerkendte a-kasser i 1907.

Bogen tager afsæt i personlige beretninger fra arbejdere, der oplevede arbejdsløshed før og efter, at statsanerkendte a-kasser blev en realitet. Særligt er den arbejdsløse maler Thorvald i fokus, da man gennem bogen får gengivet hans desperate og hjerteskrærende breve, som han i sommeren 1905 sendte til sin kæreste.

Ved siden af de personlige beretninger fortælles a-kassernes lange linje historie fra 1870'erne til 1930'erne med særligt fokus på fagbevægelsens og Socialdemokratiets rolle i a-kassernes historie. Fortællingen strækker sig fra de første frivillige a-kasser, som arbejdere dannede i 1870'erne og frem til 1930'erne, hvor a-kasserne blev en integreret del i opbygningen af den danske velfærdsstat.

Hvem er arbejderne?

Museumsinspektør Margit Bech Vilstrup skriver på ph.d.-afhandlingen *Kampen om arbejderne. Arbejderbegrebets udvikling 1840-2015*. Afhandlingens udgangspunkt er forholdet, at næsten samtlige danske politiske partier i løbet af de sidste 10 år har erklæret sig som arbejderpartier. "Arbejderen" er blevet et slagord, der bliver brugt politisk fra højre til venstre i forsøg på at indfange nye vælgergrupper og at slå tonen an i debatten omkring arbejdsmarkedets og velfærdsstatens udvikling. I 2015 har afhandlingsarbejdet bl.a. budt på et længere udlandsophold ved Helsinki Universitet for at styrke det internationale perspektiv i undersøgelsen.

Samarbejder om forskningsformidling

Arbejdermuseet & ABA har et tæt samarbejde med Selskabet til Forskning i Arbejderbevægelsens Historie (SFAH) omkring forskningsarrangementer. Den tilbagevendende Arbejderhistoriefestival blev afholdt 25. april med trotskister, sex-reform, velfærd og kvindestemmeret som bare nogle af temaerne for i alt 25 foredrag og debatter. Festivalen var også rammen om uddeling af årets Arbejderhistoriepris, der udbydes i samarbejde med SFAH, Arbejdermuseets Venner og Arbejdermuseet & ABA. Prisen gik til ph.d. Heidi Vad Jønsson for afhandlingen "I velfærdsstatens randområde. Dansk integrationspolitik 1967 til 2000'erne".



Arbejderhistoriefestivalens hoveddebat, "Venstrefløj og velfærdsstaten" med deltagelse af professor Jørgen Henrik Petersen og politikerne Peter Hummelgaard og Trine Pertou-Mach fyldte festsalen.

SFAH var også arrangør for to specialecaféer i samarbejde med museet, hvor studerende præsenterede deres specialeemner med henblik på at styrke vækstlaget inden for det arbejderhistoriske felt.

Publikationer

Helle Leilund: *Uniformer på arbejde - nutidige praksisser omkring ensartet arbejdstøj*, ph.d.-afhandling, Københavns Universitet (2015)

Jesper Jørgensen: *Biografiske og transnationale trends i kommunismeforskningen . i et dansk og internationalt perspektiv*, I: Pål Bruunström & Johan A. Lundin (red.): *Föreningen Eder! Internationella perspektiv på arbetarhistoria*, Landskrona: Centrum för Arbetarhistoria, 2015.

Jesper Jørgensen: *Greetings from Denmark . and a short introduction to Danish Labour History*, *Scottish Labour History*, 50, 2015, s. 27-28.

Nils Bärenholdt: *Ydmygelsen der forsvandt: Da Danmark fik a-kasser*, *Min A-Kasse* (2015)

Konferenceoplæg

Jesper Jørgensen: Ib Nørlund . Sovjetunionens forlængede arm i DKP, Folkeuniversitetet i Odense, SDU 8.4.2015.

Jesper Jørgensen: Komintern og de danske kommunister, Folkeuniversitetet i Aalborg, 12.11.2015.

Jesper Jørgensen: Orientering om ABA, Københavns Universitet, Rigsarkivet 16.3.

Jesper Jørgensen: *Radicalising Solidarity . The Social Democratic Youth League and IFSYPO, 1914-1919*, Erster Internationaler Willi-Münzenberg-Kongress, Münzenberg Forum, Berlin 17.-20.9.

Linda Nørgaard Andersen og Ane Riis Svendsen: Indlæg på konferencen "Den åbne skole og biblioteket", Nationalmuseet 23.2.2015.

Linda Nørgaard Andersen: "Kultur til hele Danmark", paneldebat på Kultur mødet på Mors 20.8.2015.

Linda Nørgaard Andersen: "Praksis - shot, Folkeskolen møder omverdenen", Folkemødet på Bornholm, 12.6.2015.

Margit Bech Vilstrup: "Conceptualizing "the worker"". The International Research School in Conceptual History and Political Thought, Concepta. Arr., Københavns Universitet, 13.8.2015

Margit Bech Vilstrup: "Kampen om "arbejderne", Nordwel seminar, Helsinki Universitet, 7.9.2015

Margit Bech Vilstrup: "The Political Struggle for the Workers. The Development of the Concept of "the Worker" 1840-2015", First Conference of the European Labour History Network (ELHN), University of Turin, 15.12.2015

Arbejdernes Forenings- og Forsamlingsbygning

Arbejdermuseets største og mest markante genstand er uden tvivl Arbejdernes Forenings- og Forsamlingsbygning fra 1879. Den fredede bygning, og ikke mindst den enestående festsal, har gennem 135 år dannet rammen om flere generationers oplysningsarbejde, politisk debat, faglig organisering og socialt samvær. Og forhåbentlig vil det fortsætte i mange år endnu.

Derfor er det også en stor glæde, at en række af de omfattende renoveringsarbejder, der gennem de seneste år har medvirket til at holde bygningen ved lige, nu er afsluttede. Den omfattende renovering af tage og facader i forhusene Rømersgade 22 og 24, der blev gennemført med støtte fra Arbejdsmarkedets Feriefond, A.P. Møller Fonden, Knud Højgaards Fond, Augustinus Fonden og Bygningsbevaringsfonden af 1975, blev afsluttet med etablering af forsatsruder samt andre energibesparende tiltag. Renoveringen af festsalens loft, der blev gennemført med støtte fra Arbejdsmarkedets Feriefond, blev også formelt afsluttet i 2015, og endelig blev de sidste elementer i den plan for skybrudssikring, der blev udarbejdet efter 2011, gennemført. I samarbejde med Lundgård og Tranberg Arkitekter, der har været rådgivere på disse og mange andre byggeopgaver på Arbejdermuseet, er der udarbejdet en vedligeholdelsesplan, der gør det muligt at planlægge den løbende vedligeholdelse af bygningsmassen mange år frem i tiden.



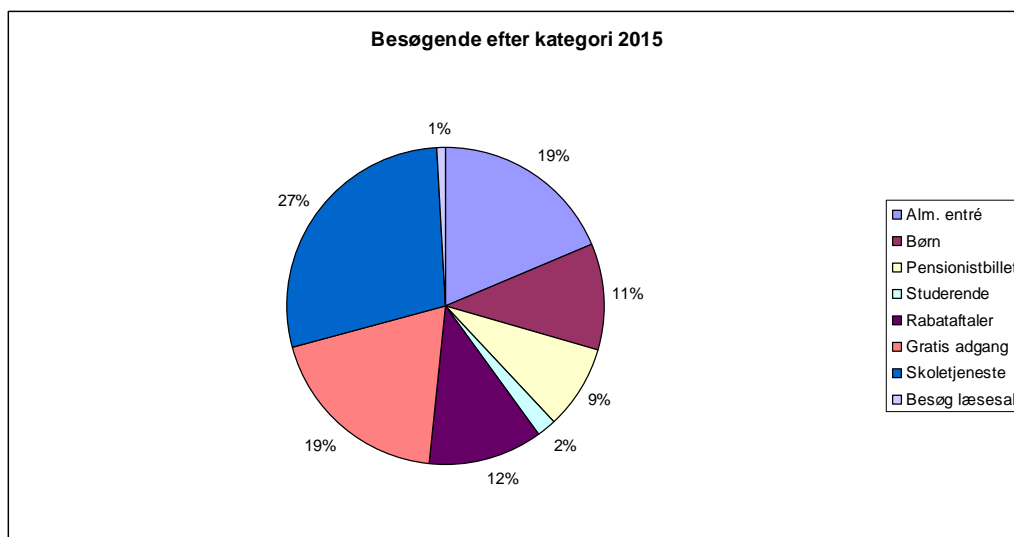
Forsamlingsbygningen: Arbejdernes Forenings- og Forsamlingsbygningens facade og tag er nu færdigrenoveret. På Kulturnatten var facaden oplyst med støtte fra Kulturnattens Lyspulje.

Besøgstal og publikumssammensætning

Besøgstal

Arbejdermuseet & ABA tog i 2015 imod 99.147 besøgende. Derved oplevede institutionen en let stigning i besøgstallet i forhold til 2014.

Stigningen i besøgende dækker over et større antal betalende gæster, herunder en markant stigning i antallet af studerende, der benytter museet. Det er derudover meget positivt at institutionen har formået at fastholde og endda øge det høje antal børn og unge, der besøger museet i forbindelse med undervisningsforløb eller på baggrund af institutionens undervisningsmateriale.



Læsesalen i Tåstrup havde i 2015 660 besøgende. Der blev behandlet i alt 291 arkivadgangssager, hvilket resulterede i fremtagning af 1688 enheder. Der er blevet foretaget 11 fjernarkivekspeditioner for de forbund og fagforeninger, der har ingået aftale med Arbejdmuseet & ABA om opbevaring af journalsager.

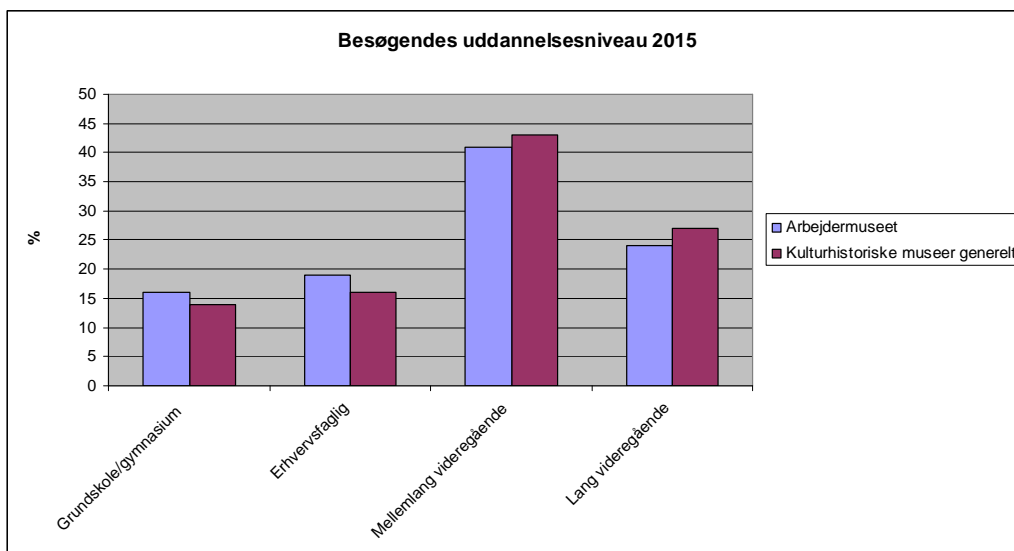
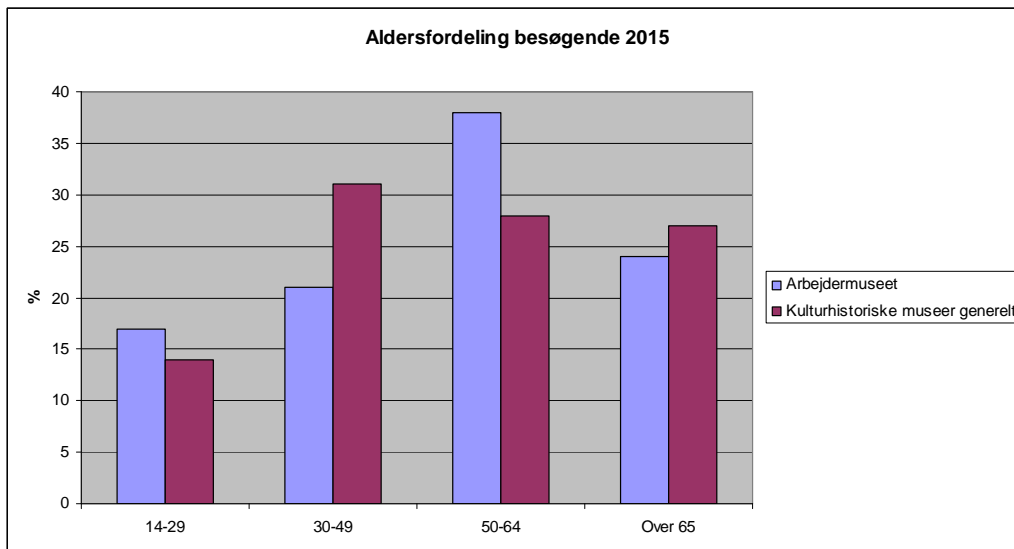
Der har i 2015 været 1610 bogudlån og 5.550 fornyelser af lån.

Digitale besøgende 2015:

	Unikke besøgende	Sidevisninger
arbejdmuseet.dk	137.326	1.285.300
arkiv- og bibliotekssystem	22.319	125.762
humlenvedcarlsberg.dk	6.432	21.197

Hvem er de besøgende?

Kulturministeriets nationale brugerundersøgelse blev genopstartet pr. 1. juli efter at have været nedlagt fra 1. januar 2015. Indsamlingen af besvarelser på Arbejdmuseet fandt sted i perioden oktober til december. Museet er gået over til en ren digital indsamling af skemaer på to tablets. I perioden er der indsamlet 308 besvarelser, hvilket ligger over undersøgelsens krav til antallet af besvarelser i perioden. På baggrund af besvarelserne tegner der sig et billede af at Arbejdmuseet appellerer bredt både hvad angår besøgendes alder, uddannelsesniveau og bopæl. Halvdelen af de adspurgte besøgende var bosiddende uden for Region Hovedstaden.





Kulturnatten er den travleste besøgsdag på Arbejdermuseet. På årets Kulturnat d. 9. oktober kom mere end 4.000 mennesker til 50'er-bal med frisørsalon, danseundervisning og rockabilly. Samtidig var der præsentationer af elevproduktioner i den nyåbnede udstilling Uhørt Ungdom.

Publikum i fokus Æ i en ny organisation

Organisationsforandring

Vilkårene for at drive en institution som Arbejdermuseet & ABA er under forandring i disse år. Krav om aktualisering og fokus på formidling eksisterer side om side med øget opmærksomhed på kvaliteten og omfanget af arbejdet inden for registrering, bevaring og forskning. Samtidig oplever Arbejdermuseet & ABA, på linje med mange andre kulturinstitutioner, fald i de faste tilskud fra især staten. I den forbindelse var det en stor glæde at Københavns Kommunes Kultur- og Fritidsudvalg valgte at forlænge kommunens tilskud til Arbejdermuseet. Samlet set er det dog klart, at Arbejdermuseet skal tilpasse sig en situation, hvor faste tilskud fylder mindre og der derfor er stigende fokus på egenindtægter og fundraising.

Denne situation betød at Arbejdermuseet i 2015 gennemgik en organisationsforandring, der i vidt omfang havde til formål at styrke de direkte publikumsrettede aktiviteter samt kompetencerne på det kommercielle område. Omorganiseringen havde som direkte årsag

behovet for at nedbringe udgifterne for at undgå et underskud på budgettet 2016, og i alt fire medarbejdere blev derfor opsagt i starten af 2015, mens der blev truffet aftale med yderligere en medarbejder om fratrædelse.

I den tilbageværende organisation blev der oprettet en ny afdeling, Publikumsservice, der varetager den daglige publikumsmodtagelse samt har ansvar for at museet altid fremstår klart og imødekommende, og at der bliver taget så godt hånd som muligt om de forskellige besøgendes behov. Afdelingen, der samlede funktioner fra en række tidligere organisatoriske enheder, har også ansvar for lokaleudlejning, butik og kaffebar samt den løbende kontakt med forpagteren af Café & Ølhalle "1892". Det er hensigten at den nye afdeling skal skabe grundlag for at styrke strukturelle kontakter til besøgsgrupper, herunder på turistområdet.

Som en anden stor organisatorisk ændring skete der en sammenlægning af den hidtidige museumsafdeling med biblioteks- og arkivafdelingen. Dette skete med henblik på at skabe de bedst mulige rammer for tværgående samarbejde mellem det faglige personale, og sikre en høj grad af koordination af opgaverne på formidlings-, forsknings- og samlingsområdet. Det blev samtidig besluttet at flytte læsesalen fra Hørsvinget i Tåstrup til nyrenoverede lokaler i Rømersgade, og i den sammenhæng også flytte en række arbejdspladser fra Hørsvinget til Rømersgade. Denne flytteproces vil være bragt til ende i starten af 2016.

Kommunikationsarbejde

Det øgede fokus på publikumsoplevelsen er blevet fulgt af en indsats for at udvikle museets kommunikationsarbejde. Især i forbindelse med udstillingen Uhørt Ungdom er en større del af markedsføringsindsatsen og kommunikationen med publikum blevet ført over sociale medier, primært Facebook, og i mindre omfang Instagram.

Der har gennem året været ført samtaler med forskellige udbydere med henblik på en fornyelse af institutionens hjemmeside. Der blev indgået aftale i slutningen af 2015 med kommunikationsbureauet Advice omkring udvikling og lancering af ny hjemmeside til 1. april 2016. Derudover ønsker museet at få gennemført en strategisk drøftelse med eksterne partnere omkring den fremtidige tilrettelæggelse af kommunikation og markedsføring.



Læsere af Dagbladet på besøg på Arbejdermuseet. Museet har gennem 2015 i stigende grad rettet sin markedsføring mod lokalaviser og søgt at udvikle pakketilbud til grupper af læsere.

Samarbejde med fagforbund

Arbejdermuseet sætter stor pris på samarbejdet med en række fagforbund om at tilbyde gratis adgang til museet for forbundenes medlemmer. Et stigende antal medlemmer af forbundene vælger at gøre brug af denne mulighed, og museet har i 2015 ført dialog med forbundene om hvordan adgangsordningen samt museets løbende tilbud kan blive kommunikeret endnu bedre til medlemmerne.

Organisation

Med udsigten til et markant fald i Arbejdermuseet & ABAs faste tilskud i 2016 blev der i starten af 2015 gennemført nedlæggelse af i alt fem stillinger på institutionen, og de pågældende medarbejdere blev opsagt.

1. marts 2015 blev Maj Laasholt ansat som museumsinspektør i en 6-måneders projektstilling.

1. august blev Maia McCarthy ansat i en nyoprettet stilling som publikumschef.

1. september blev Jacob Thorek Jensen ansat som museumsinspektør i en 6-måneders projektstilling.

1. oktober blev Robin Rasmus Sønder ansat som museumsvært.

1. november blev Anna Elbæk Wraae ansat som museumsvært i en 6-måneders stilling.

Bestyrelse og Advisory Board

Bestyrelsen bestod pr. 31. december 2015 af:

Morten Skov Christiansen, LO (formand)

Lena Brostrøm Dideriksen, Dansk Artist Forbund (næstformand)

Ane Buch, Håndværksrådet

Asbjørn Hellum, Rigsarkivet (valgt af Advisory Board)

Bjarne Salomonsen, Faglige Seniorer

Helle Leilund, medarbejderrepræsentant

Sune Bøgh, udpeget af Københavns Kommune

Advisory Board bestod pr. 31. december 2015 af:

Asbjørn Hellum, Rigsarkivet (formand)

Jens Thorhauge, tidligere Styrelsen for Bibliotek og Medier

Niels Jul Nielsen, SAXO-Instituttet, Københavns Universitet

Christian Sune Pedersen, Nationalmuseet

Mogens Jensen, Socialdemokratiet

Andreas Albertsen, SF

Årsregnskab

Resultatopgørelse

1. januar 2015 . 31. december 2015

Note		Realiseret	Budget (ikke revideret)	t.kr.
		2015	2015	2014
	Indtægter			
1	Driftstilskud fra staten	8.567.390	8.615.000	8.616
2	Projekttilskud fra staten	1.285.000	860.000	713
3	Tilskud fra kommuner	977.000	959.000	959
4	Ikke-offentlige tilskud	9.729.284	7.606.000	8.150
5	Tilskud fra EU og Nordisk Ministerråd	843.899	820.000	-
6	Entreindtægter	2.007.082	1.978.000	1.828
7	Butik og Café	2.788.483	3.169.000	3.069
8	Øvrige indtægter	2.756.570	2.576.000	2.611
9	Renter	78.419	20.000	85
	Indtægter i alt	29.033.127	26.603.000	26.031
	Omkostninger			
10	Personale	14.562.645	14.817.000	13.685
11	Lokaler, ejendomme og friarealer	3.936.526	3.047.000	2.748
12	Samlingens forvaltning mv.	428.635	527.000	435
13	Undersøgelser og erhvervelser	64.692	59.000	33
14	Konservering	38.581	46.000	13
15	Udstillinger	1.590.752	500.000	261
16	Anden formidlingsvirksomhed	873.320	1.007.000	1.247
17	Administration	1.245.851	1.267.000	1.245
18	Husleje, prioritetsrenter og afdrag	2.035.969	2.359.000	2.367
19	Andre renter	457.065	26.000	27
20	Butik og Café	1.583.012	1.740.000	1.784
	Omkostninger i alt	26.817.048	25.395.000	23.845
	Resultat før afskrivninger	2.216.079	1.208.000	2.186
21	Afskrivninger	1.182.458	1.200.000	1.182
	Årets resultat	1.033.621	8.000	1.004

Balance

Balance pr. 31. december 2015

Note		Realiseret 2015	t.kr. 2014
	Aktiver		
	Anlægsaktiver		
21	Materielle anlægsaktiver	63.795.189	64.584
22	Finansielle anlægsaktiver	<u>260.421</u>	<u>454</u>
	Anlægsaktiver i alt	<u>64.055.610</u>	<u>65.038</u>
	Omsætningsaktiver		
	Likvide beholdninger	7.615.912	6.116
	Varebeholdninger	308.052	351
23	Andre omsætningsaktiver	<u>4.681.182</u>	<u>4.853</u>
	Omsætningsaktiver i alt	<u>12.605.146</u>	<u>11.320</u>
	Aktiver i alt	<u>76.660.756</u>	<u>76.358</u>
	Passiver		
24	Egenkapital i alt	<u>6.276.960</u>	<u>5.243</u>
25	Langfristet gæld	62.232.369	62.656
26	Kortfristet gæld	<u>8.151.427</u>	<u>8.459</u>
	Gæld i alt	<u>70.383.796</u>	<u>71.115</u>
	Passiver i alt	<u>76.660.756</u>	<u>76.358</u>
27	Eventualposter m.v.		
28	Pantsætninger og sikkerhedsstillelser		
29	Årets projekter		